
KOKETŠO YA A

**Mošupatsela wa Khansele ya Dinyakišišo tša Saense le
Intasteri go ya ka Karolo ya 14 ya Molao wa 2 wa 2000 wa
Tšweletšopele ya Pihlelelo ya Tshedimošo**

DITENG

Koketšo ya 1

Dikhutsofatšo

1	Tshedimošo go ya ka Karolo ya 14	4
1.1	Taolelo ya CSIR	4
1.2	Mošomo le dinepo tša CSIR.....	4
2	Sebopego sa CSIR	5
2.1	Dikarolo le dihlopha	5
2.2	Ditirelo tša thekgo.....	6
3	Tshedimošo ya kgokagano – Karolo ya 14 (1)(b)	6
4	Karolo ya 10 tihahli ya ka moo o ka šomišago Molao – Karolo ya 14(1)(c)	6
5	Phihlelelo ya direkoto tšeo di swerwego ke CSIR	7
5.1	Dikutollo tša ka mehla– Karolo ya 14(1)(e)	7
5.2	Direkoto tšeo di ka kgopelwago – Karolo ya 14(1)(d)	7
6	Ditshepedišo tša kgopelo – Karolo ya 14 (1)(d)	8
6.1	Kutollo ya direkoto	8
6.2	Mohuta wa kgopelo	8
6.3	Ditefo tšeo di lefiwago	9
6.4	Tefo ya ditefo	9
7	Ditirelo tšeo di lego gona – Karolo ya 14(1)(f)	10
8	Peakanyo ya go dumelela setšhaba go kgatha tema mo go direng pholisi le tirišo ya maatla – Karolo ya 14(1)(g)	10
9	Ditharollo tšeo di lego gona ge dinyakwa tša Molao di sa sepelelane le – Karolo ya 14(1)(h)	10
10	Go šogana le tshedimošo ya motho	11
10.1	CSIR e ka šogana le tshedimošo ya motho ya magoro a a latelago a beng ba data:	10
10.2	Magoro a tshedimošo ya motho yeo go šoganwe le yona malebana le beng ba data ba ka godimo a ka akaretša, ge go ka ba maleba	11
10.3	CSIR e šogana le tshedimošo ya motho ya beng ba data ka mabaka a:	11
10.4	Magoro a go ikgetha a tshedimošo ya motho.....	11
10.5	Magoro a go ikgetha a tshedimošo ya motho ye e kgobokeditšwego malebana le Bašomi	12
10.6	Dinepo tšeo magoro a go ikgetha a tshedimošo ya motho a kgoboketšwago:	12
10.7	CSIR e ka aba tshedimošo ya motho go baamogedi ba ba latelago, eupša e tla dira bjalo e obamela ka botlalo molao wa maleba' mohlala, Molao wa Tšhireletšo ya Tshedimošo ya Motho le Molaotheo wa Repabliki ya Afrika Borwa:	12
10.8	Dilo tše di latelago di dirišwa go phetišetšo ya tshedimošo ya motho gare ga dinaga yeo e CSIR e šoganego le yona malebana le magoro a ka godimo a beng ba data.	12
10.9	Mekgwa ya tšhireletšo yeo e phethagaditšwego goba e sa tlogo phethagatšwa ke CSIR go kgonthiša sephiri, potego le go ba gona ga tshedimošo ya motho yeo go ka goba CSIR e šoganego le yona.	13
10.10	CSIR e nyaka go dira diteko tša nako le nako:	13

10.11 Dinako tša go swara tshedimošo ya motho:	13
10.12 Ditiragalo tša go roba molao le tšhireletšo:.....	13
10.13 Dikgopelo tša phihlelelo	14
10.14 Go išwa ga Fomo ya Kgopelo ya Pihhlelelo	14
10.15 Tsebišo.....	14
10.16 Mabaka a go ganetša ka phihlelelo ya direkoto (Karolo ya 2, Kgaolo ya 4).....	14
10.17 Boipiletšo kgahlanong le go gana go fa phihlelelo ya.....	15
11. Tshedimošo ye nngwe le ye nngwe bjalo ka ge e ka bolelwa – Karolo ya 14(1)(i)	15
12. Koketšo ya 1 – Ditefo tše di lefiwago	15
13. Koketšo ya 2 - FOMO YA A	16
14. Koketšo ya 3 - FOMO YA 1	20
15. Koketšo ya 4 – FOMO YA 2	22

DIKHUTSOFATŠO

CSIR	Khansela ya Dinyakišišo tša Saense le Intasteri
EPIC	Bokgoni, Phišego, Potego, le Tirišano
PAIA	MOLAO wa Tšweletšopele ya Pihhlelelo ya Tshedimošo
PAYE	Motšhelo wa Go Lefa Go Ya ka Moo O Golago
SITE	Motšhelo wa Letseno wa Go swana wa Bašomi
VAT	Motšhelo wa Thoto

1 Tshedimošo go ya ka Karolo ya 14

1.1 Taolelo ya CSIR¹

CSIR ke khansele ya dinyakišišo yeo e lego molaong, yeo e hlomilwego ke Mmušo, gomme e laolwa ke Molao wa Khansele ya Dinyakišišo tša Saense, wa 1988 (Molao wa 46 wa 1988) bjalo ka ge o mpshafadišwe ke Molao wa 27 wa 2014. CSIR e ngwadilwe bjalo ka lekala la mmušo go ya ka Molao wa Taolo ya Ditšhelete tša Setšhaba (PFMA), wa 1999 (Molao wa 1 wa 1999), bjale ka ge o mpshafadišwe ke Molao wa 29 wa 1999. Taolophethiši ya yona ke Tona ya Thuto ya Godimo, Saense le Theknolotši.

CSIR ke mokgatlo wo mogolo go feta ka moka wa dinyakišišo tša saense le theknolotši, tšweletšopele le phethagatšo ka Afrika gomme o šoma ka fase ga ditaolelo tše di latelago:

“Mo kgahlegong ya setšhaba, CSIR, ka dinyakišišo tša dikarolo tše di kopanego le kaonafatšo ya theknolotši, e swanetše go hlokomela tlhabollo ya saense le intasteri, e ka ba ka boyona, goba ka tirišano le diinstitušene tša mmušo le tša praebete, go kgatha tema mo kaonafatšong ya boleng bja bophelo bja batho ba Afrika Borwa”.

1.2 Mošomo le dinepo tša CSIR

CSIR ke mokgatlo wa ketapele wa dinyakišišo tša saense le theknolotši woo o nyakišišago, o tšweletšago, o bea magomo gape o phatlalatšago ditheknolotši go potlakiša katlego ya ekonomi ya leago ka Afrika Borwa. Mošomo wa mokgatlo o kgatha tema go tšweletšopele ya intasteri gape o thekga mmušo wa go kgona.

CSIR e hlomilwe go ya ka Molao wa Palamente ka 1945 gomme taolophethiši ya mokgatlo ke Tona ya Thuto ya Godimo, Saense le Theknolotši.

Mokgatlo o kgatha tema ye kgolo go thekga makala a mmušo le a praebete ka dinyakišišo tše di laetšwego tše di sepelelanago le dilo tše bohlokwa tša naga, taolelo ya mokgatlo le mabokgoni a yona a saense, boentšenero le theknolotši.

Khuetšo e gare ga kgwebo ya mokgatlo gomme dinepo tša peakanyo tše di latelago di dirilwe go kgonthiša gore e fihlelela maikemišetšo a yona:

- E dira dinyakišišo, tšweletšopele le kaonafatšo, e bea magomo a ditheknolotši tša phetošo gomme e potlakiše phatlalatšo ya tšona;
- Ka tirišano e kaonafatša bokgoni bja diintasteri tša khuetšo ya godimo go thekga peakanyo lefsa ya diintasteri tša Afrika Borwa;
- E sepediša phetogo ya ekonomi ya leago ka dinyakišišo, tšweletšopele le kaonafatšo (RD&I) tše di thekgago tšweletšopele ya mmušo wa go kgona;
- E aga le go fetoša letlotlo la batho le infrastraktšha; le
- E fapantšha letseno, ya laola tshwarelelo ya ditšhelete le taolo ye botse.

Pono ya CSIR: Re bapotlakiši ba katlego ya ekonomi ya leago ka Afrika Borwa ka go eta pele kaonafatšo.

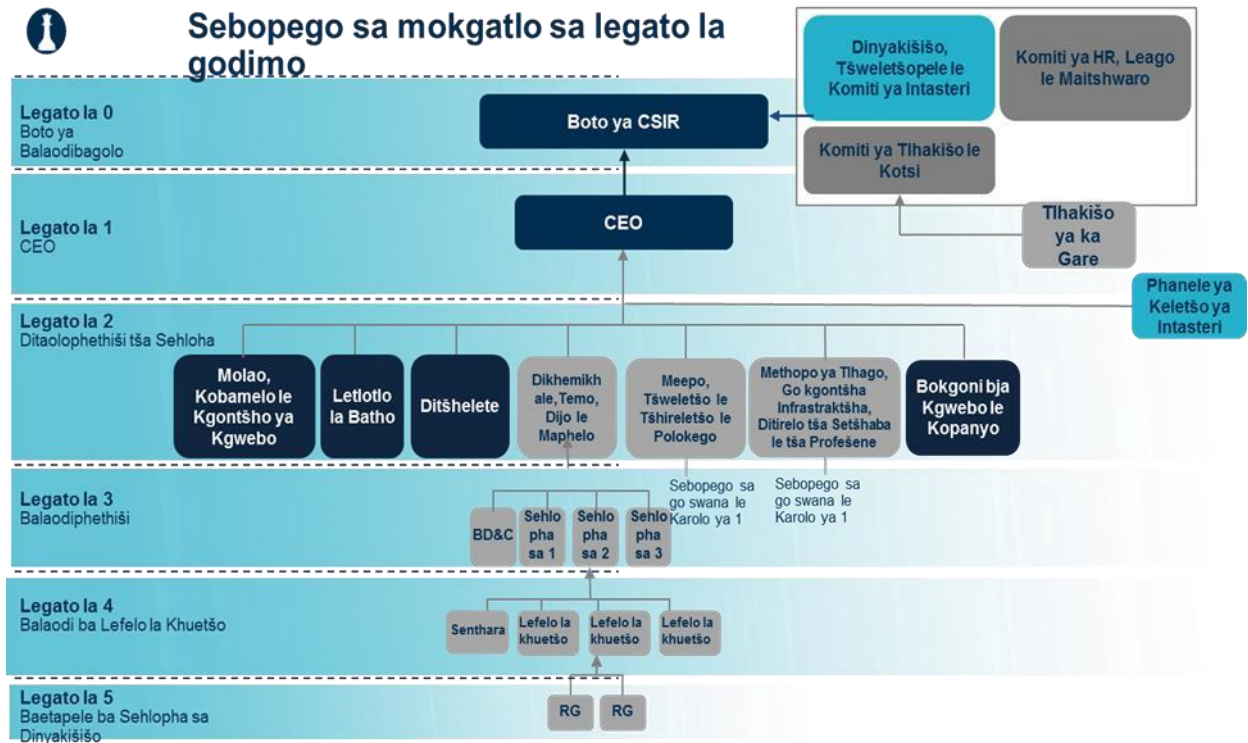
Maikemišetšo a CSIR: Ka tirišano e kaonafatša le go bea magomo a ditheknolotši mola e aba ditharollo tša tsebo go kaonafalo ya kakaretšo gape ya go swarelela ya intasteri le setšhaba

Mehola ya CSIR: CSIR e diriša bokgoni, e keteka batho, e dira mohlala wa potego, gape e amogela tirišano. Maitshwaro a rena a motheo ke EPIC gape ke wona a a etilego pele bokgoni bja rena go dira dinyakišišo tša maemo a godimo kudu le kaonafatšo ya theknolotši go kaonafatša boleng bja bophelo bja Mafrika Borwa.

¹ Lebelela gape le <http://www.csir.co.za/aboutus.html>

2 Sebopego sa CSIR

CSIR e šoma bjalo khamphani ya go ba le dikarolo tšeo nakong ye nngwe di ikemego, dihlopha le mešomo ye mengwe ya go fapana ya thekgo.



Sethalwa sa 1: Seswantšho sa tshwantšho ya sebopego sa CSIR

2.1 Dikarolo le dihlopha

Dikarolo tša dihlopha tšeo di nepišago makala a intasteri di ka tsela ye e latelao:

- Dikhemikhale tša CSIR, Temo, Dijo le Maphelo
 - Maphelo a Moloko wa Ka moso wa CSIR
 - Temo ye e Kaonafetšego le Dijo tša CSIR
 - Tšweletšo ya Ka moso ya CSIR:
 - Dikhemikhale
- Meepo ya CSIR, Go dira, Tšhireletšo le Polokego
 - Tšweletšo ya Ka moso ya CSIR: Meepo
 - Tšweletšo ya Ka moso ya CSIR: Go dira
 - Tšhireletšo le Polokego tša CSIR
- Methopo ya Tihago ya CSIR, Go dumelela Ditirelo tša Infrastraktšha, Setšhaba le Profesene
 - Mafelo a Mabotse a CSIR
 - Diinstitušene le Dikgwebo tša Ka moso tša CSIR
 - Mesepelo ye Mebotse ya CSIR

2.2 Ditirelo tša thekgo

- a) Go kgontšha kgwebo ya go Obamela gape ya Go sepela ka molao
 - i) Molao le go Obamela
 - ii) Taolo ya Dinolofatši le Tšhireletšo
 - iii) Polokego, Maphelo, Tikologo le Boleng
 - iv) Dikhonferense le Madulo
 - v) Taolo ya Kotsi ya Kgwebo
- b) Letlotlo la Batho
- c) Tšhelete
 - i) Mokgwa wa Go reka
 - ii) Theknolotši ya Kgokagano a Tshedimošo
- d) Bokgoni bja Kgwebo le Kopanyo

3 Tshedimošo ya kgokagano – Karolo ya 14 (1)(b)

- **Ofisi ya Tshedimošo**
Mohlankedimogolophethiši
Mogala: (0120 841 2911
- **Motlatšamohlankedi wa Tshedimošo**
Ofisi ya Sephiri
Mogala: (012) 842 7235
Emeile: privacy@csir.co.za
Atrese ya wepsaete: <http://www.csir.co.za>
- **Atrese ya Mokgotha**
Tsela ya Meiring Naudé
Brummeria
Pretoria
Afrika Borwa
- **Atrese ya Poso**
P O Box 395
Pretoria
0001
Afrika Borwa

4 Karolo ya 10 tihahli ya ka moo o ka šomišago Molao – Karolo ya 14(1)(c)

O kgopelwa go romela dipotšišo dife goba dife go:

Molaodi wa Tshedimošo (Afrika Borwa)

Atrese ya Poso: P.O Box 31533
Braamfontein
Johannesburg
2017

Atrese ya Bodulo: JD House
27 Stiemens Street
Braamfontein
Johannesburg
2001

Wepsaete: www.inforegulator.org.za
Emeile: Dingongorego PAIAComplaints@inforegulator.org.za
POPIAComplaints@inforegulator.org.za

Dipotšišo tša kakaretšo – enquiries@inforegulator.org.za

5 Phihlelelo ya direkoto tšeo di swerwego ke CSIR

5.1 Dikutollo tša ka mehla– Karolo ya 14(1)(e)

Tshedimošo ka moka e gona wepsaeteng ya www.csir.co.za, e phatlalatšwa ka go ithaopa. Tshedimošo ye e akaretša pego ya ngwaga le ngwaga ya gonabjale, ditatamente tša ngwaga le ngwaga tša ditšhelete, pego ka Mohlakišimogolo, pego ka taolo ya kgwebo, pego ya taolophethiši le ditatamente tša ditšhelete. Tshedimošo ye e latelago le yona e utollwa ka go ithaopa:

1. Ditokumente tšeo di lebanego le pholisi le taolo ya CSIR – ka go pego ya ngwaga le ngwaga, dikopi tša dipampiri goba wepsaeteng ya CSIR.

5.2 Direkoto tšeo di ka kgopelwago – Karolo ya 14(1)(d)

- **Tshedimošo ya Tirišo le Ditumelelano tšeo di lebanego le magoro a a latelago:**
 - Ditokumente tšeo di lebanego le pholisi, dinepo le taolo ya CSIR;
 - Ditaetšo, ditharollo le ditaelo tša Boto ya CSIR;
 - Ditumelelano tšeo di kopanetšwego le/goba ditumelelano le motho mang goba mang, mmušo goba taolo;
 - Ditumelelano tša go renta, mangwalobohlatse a bong, dikadimo tša madulo le dikadimo tša dithoto tšeo di amanago le thoto ya go se šute;
 - Direkoto tša khamphani tšeo di amanago le dikhamphani tšeo di thomilwego ke CSIR goba ka kopano le balekane ba tirišano mmogo le goba motho mang le mang ka nepo ya go dira goba go šomiša tlholo goba bokgoni bja theknolotši;
 - Memorantamo wa Kwešišano; le
 - Tshedimošo ya metadata le mahlakore a mararo.
- **Direkoto tša Ditšhelete le Sešupatlotlo tše di amanago le magoro ao a latelago:**
 - Direkoto tša akhaonthe ya pankaa;
 - Dipuku tša akhaonthe le ditatamente tša ditšhelete;
 - Pegoo ya ngwaga le ngwaga ya Mohlakiši;
 - Ditatamente tša ditšhelete tše di hlakišitšwego;
 - Ditatamente tša ditšhelete tša makala;
 - Pegoo ya ngwaga le ngwaga, go akaretša setatamente sa maemo le setatamente sa letseno le ditshenyagelo tšeo di kgonthišetšwego ke Mohlakišimogolo;

- Tekanyetšo ya ngwaga le ngwaga le leano la kgwebo bjalo ka ge le tšwelela ka go PFMA; Direkoto tša Motšhelo wa Thoto (VAT), Motšhelo wa Letseno wa go swana wa Bašomi (SITE) le Lefa Go Ya ka Moo O Golago; le
- Tshedimošo ya tlaleletšo yeo e nyakago ke Tona.
- **Direkoto tša Methopo ya Batho** tše di lebanego le magoro a a latelago:
 - Dipholisi le ditshepedišo;
 - Difaele tša bašomi – go ya ka molao woo o laolago Molao wa Tšhireletšo ya Tshedimošo ya Motho, 2013 (Molao wa 4 wa 2013);
 - Dikontraka, maemo a ditirelo le ditumelelano tše dingwe;
 - Direkoto tša mošomi tša molao; le
 - Direkoto tša sekhwama sa phenšene seo se hlomilwego ka fase ga
 - Molao wa Sekhwama sa Phenšene sa Diinstitušene tše di Amanago le sona, wa 1963 (Molao wa 41 wa 1963).
- **Dinyakišišo, ditharollo tša theknolotši le tshedimošo ya thekgo** ye e amanago le magoro a a latelago:
 - Theknolotši ya Go aga le Kago;
 - Theknolotši ya Tšhireletšo;
 - Ditheknolotši tša Dijo, Diphedi le Dikhemikhale;
 - Theknolotši ya Tshedimošo le Dikgokagano;
 - Theknolotši ya Go dira le Dimateriale;
 - Theknolotši ya Meepo;
 - Theknolotši ya Ditsela le Dinamelwa;
 - Theknolotši ya Meetse, Tikologo le Kagodikgwa; le
 - Theknolotši ya Enetši.
- **Tshedimošo ya thoto ya tsebo** ye e amanago le dikarolo tše di latelago:
 - Ditokelo go dikutollo le ditlholo le dikaonafatšo malebana le ditshepedišo, didirišwa le metšhene ye e dirilwego ke bašomi ba CSIR mo nakong ya thwalo ya bona bjalo ka bašomi ba mokgatlo;
 - Ditokelo mo go kutollo, tlholo goba kaonafatšo ye e dirilwego mo nakong ya dinyakišišo tša goba legatong la motho yo mongwe, mmušo goba taolo;
 - Ditokelo le tokelo ya dikgopelo; le
 - Ditumelelano tša laesense.
- **Dipoelo tša dinyakišišo:**
 - CSIR e dira mešomo ye mentši ya dinyakišišo gomme kakaretšo ya tše e phatlaladitšwe go www.csir.co.zza; le
 - CSIR e nyaka gore dinyakišišo tše di dirilwego ke maloko ka moka a badirišani di swanetše go sepelelana le maemo a maitshwara a godimo go feta ka moka ao a ithekgilego go maitshwara a potego, tirišano gare ga bašomi le toka. Ka gona, dikgopelo ka moka tša phihlelelo ya dipoelo tša dinyakišišo di tla lekolwa ka e tee ka e tee gomme sephetho se tla fiwa mokgopedi, go lebeletšwe maikarabelo a sephiri go batho ba boraro le Thoto ya Tsebo yeo e ngwadišitšwego.

6 Ditshepedišo tša kgopelo – Karolo ya 14 (1)(d)

6.1 Kutollo ya direkoto

Mokgopedi o swanetše go fiwa phihlelelo go rekoto ya motho yo a šomelago setšhaba ge mokgopedi a fihlelela dinyakwa tše di latelago:

-
- Mokgopedi o fihlelela dinyakwa tša tshepedišo ka moka ka Molaong tšeo di amanago le kgopelo go fihlelela rekoto yeo; le
 - Pihhlelelo go rekoto yeo e sa ganetšweho ka mabaka afe goba afe a kganetšo ao a filwego ka molaong, lebelela 10.17 ka fase

6.2 Mohuta wa kgopelo

- Mokgopedi o swanetše go šomiša fomo ye e boletšwego, Fomo ya A, yeo e phatlaladitšwego ka Tsebišong ya Mmušo ya R187 ya 15 Dibokwane 2002, ye e kgomareditšwego bjalo ka koketšo
- Mokgopedi o swanetše go bontšha ge e le gore kgopelo ke ya go hwetša kopi ya rekoto goba go kgopelwa tekolo ya rekoto mo diofising tša mošomedi wa setšhaba. Goba, ge rekoto e se tokumente, e ka bonwa ka tsela ye e kgopetšwego – Karolo ya 29(2).
- Pihhlelelo e swanetšwe go fiwa ka tsela le mokgwa wo e kgopetšwego ntle le ge mokgwa woo o tsena ka bogare moo go sa kwešišegogo le tshepedišo ya mošomedi woo wa setšhaba go bolelwago ka yena goba go senya direkoto, goba go tshela tokelo ya ngwalollo yeo e lego ya mmušo. Ge ka mabaka a go kwagala go ka se fiwe pihhlelelo ka tsela yeo go nyakwago, eupša ka mokgwa wo mongwe, tefo e swanetšwe go balwa go ya ka mokgwa wa kutollo woo o kgopetšwego ke mokgopedi la mathomo – Karolo ya 29(3) le (4).
- Ge, go tlaleletša phetolo ya go ngwalwa go kgopelo ya rekoto, mokgopedi o swanetše go eletšwa ka sephetho ka mokgwa wo mongwe le mongwe, mohlala, mogala, se se swanetše go bontšhwa – Karolo ya 18(2)(e).
- Ge mokgopedi a kgopela tshedimošo legatong la motho yo mongwe, maemo ao a kgopelo e dirwago ka wona a swanetše go bontšhwa - Karolo ya 18(2)(f).
- Ge mokgopedi a sa kgone go bala goba go ngwala, goba a phela ka bogolofadi, kgopelo e ka dirwa ka molomo. Mo tiragalong ye bjalo, Mohlankedi wa Tshedimošo o swanetše go tlatša fomo legatong la mokgopedi gomme a fe mokgopedi kopi goba dikopi – Karolo ya 18 (3).

6.3 Ditefo tšeo di lefiwago

- Go na le mehuta ye mebedi ya ditefo yeo e lefiwago go ya ka Molao, e lego tefo ya kgopelo le tefo ya pihhlelelo – Karolo ya 22.
- Mokgopedi yoo a nyakago pihhlelelo ya rekoto yeo e nago le tshedimošo ya motho ka ga mokgopedi, ga go hlokege gore a lefe tefo ya kgopelo. Mokgopedi yo mongwe le yo mongwe, yoo e sego mokgopedi wa motho, o swanetše go lefa tefo ya kgopelo yeo e boletšwego.
- Mohlankedi wa Tshedimošo o swanetše go tsebiša mokgopedi (yoo e sego mokgopedi wa motho) ka mekgwa ya maleba, a kgopele mokgopedi go lefa tefo ye e boletšwego (ge e le gona) pele ga go šoganwa le kgopelo.
- Tefo ya kgopelo yeo e lefiwago ke makgotla a setšhaba ke R35. Mokgopedi a ka dira boipiletšo bja ka gare, moo ge go le maleba, goba kgopelo ye nngwe le ye nngwe go kgorotshoko kgahlanong le thentara goba tefo ya kgopelo ya tefo.
- Ka morago ga ge Mohlankedi wa Tshedimošo a tšere sephetho mo kgopelong, mokgopedi o swanetše go tsebišwa ka sephetho seo ka mokgwa woo mokgopedi a kgopetšego ka gona.
- Ge kgopelo e dumeletšwe, tefo ya pihhlelelo e swanetše go lefelwa go nyaka, go tšweletša le nako ye nngwe le ye nngwe yeo e fetilego diiri tšeo di beilwego tša go nyaka le go beakanya pego gore e utollwe.

6.4 Tefo ya ditefo

- Tshedimošo ya tefo e ka hwetšwa go Mohlankedi wa Tshedimošo yo a boletšwego ka godimo gomme e ka dirwa ka go tepositwa thwii goba ka posotara (ditefo ka mokgwa wa karata ya sekoloto ga se tša dumelelwa). Bohlatse bja tefo bo swanetše go tšweletšwa.

-
- Tefo ya phihlelelo e swanetše go lefiwa pele go ka fiwa phihlelelo ya rekoto ye e kgopetšwego. Ge kgopelo ya phihlelelo e atlegile go ka nyakega tefo ya phihlelelo ya go nyaka, go tšweletša le/goba go beakanya (di)rekoto gomme e tla balelwa go lebeletšwe Ditefo tše di Boletšwego bjale ka ge go boletšwe ka Koketšong ya A.

7 Ditirelo tšeo di lego gona – Karolo ya 14(1)(f)

Go ya ka Molao wa Khansele ya Dinyakišišo tša Saense, CSIR e ka dira bokgoni bja theknolotši go bong bjoo bo lego gona go motho mang goba mang, gore e kgone go phethagatša mešomo ya yona goba go fihlelela dilo tša yona tše dingwe le tše dingwe, ya tsenela ditumelelano le motho mang goba mang ka tirišano le mang le mang, ya thoma khamphani ka nepo ya go dira goba go šomiša tlholo goba bokgoni bja theknolotši gomme, ka kgopelo ya goba ka tumelelo ya pele ya Tona, ya dira dinyakišišo ka ntle ga Repabliki legatong motho go naga yeo ye nngwe le ye nngwe.

8 Peakanyo ya go dumelela setšhaba go kgatha tema mo go direng pholisi le tirišo ya maatla – Karolo ya 14(1)(g)

Maloko a Boto ya CSIR a thwalwa go tšwa makaleng a praebete ke Tona yeo e nago le maikarabelo a go laola Molao wa Khansele ya Dinyakišišo tša Saense. CSIR e laolwa ke molao wo mogolo, woo, go ya ka mokgwa le go raragana ga wona, o ka etwago pele ke letlakala la dipoledišano leo le beakanyago mokgwa wo o akantšwego gomme gwa ipiletšwa tshwayotshwayo ka setšhaba. Kgato ye e ka latelwa goba ya engwa legato ke tokollo ya molaokakanywa gore setšhaba se swayeswaye.

9 Ditharollo tšeo di lego gona ge dinyakwa tša Molao di sa sepelelane le – Karolo ya 14(1)(h)

- CSIR ga e na ditshepedišo tša ka gare tša boipiletšo go sepediša maipiletšo kgahlanong le diphetho tša Mohlankedi wa Tshedimošo goba Motlatšamohlankedi wa Tshedimošo.
- Lehlakore leo le nago le dingongorego le ka dira dikgopelo go kgorotsheko go hwetša kimollo ya maleba. Ka go kwa kgopelo yeo, kgorotsheko e ka fa taelo efe goba efe ya toka gape ya go se tšeye lehlakore ya go akaretša;
- Go kgonthiša, go mpshafatša goba go beela thoko sephetho seo e lego nepo ya kgopelo;
- Go nyaka gore Mohlankedi wa Tshedimošo go tšea dikgato tše di itšego goba go tlogela go tšea dikgato tšeo ka ge kgorotsheko e bona go le maleba mo nakong yeo e boletšwego ka taelong;
- Go fa taelo, kimollo ya nakwana goba yeo e itšego goba go lefiwa; goba Ditshenyagalelo.
- Ditshenyagelo

2

“go šogana” go ra tshepedišo ye nngwe le ye nngwe goba mošongwana goba sehlopha se sengwe le se sengwe sa tirišo, e ka ba ka mehla goba aowa, yeo e amago, go akaretša – kgobokanyo, kamogelo, go rekota, peakanyo, tlhopho, poloko, mpshafatšo goba kaonafatšo, go hwetša, peakanyo lefsa, poledišano goba tšhomišo; phatlalatšo ka tsela ya lenaneo, go aba goba go dira gore e hwetšagale ka mokgwa wo mongwe, goba go kopanya, kgokaganya, gammogo le go iletša, tshenyo, go tloša goba go senya tshedimošo;

10 Go šogana le tshedimošo ya motho

10.1 CSIR e ka šogana le tshedimošo ya motho ya magoro a a latelago a beng ba data:

- Bareki le bašomi, baemedi, bommaditsela, borakontraka le baabi ba ditirelo tša bareki bao;
- Baabi, baabi ba ditirelo go le barekiši ba CSIR le bašomi, baemedi, bommaditsela, borakontraka le baabi ba ditirelo ba baabi bao le baabi ba ditirelo;
- Balaodibagolo le bahlankedi ba CSIR;
- Bengdišere;
- Bakgopedi ba mošomo;
- Bašomi ba gonabjale le ba maloba (go akaretša borakontraka, bommaditsela, bašomi ba nakwana le ba sewelo);
- Baeng ba meago ya CSIR; le
- Bangongoregi, bakgokaganyi le dipotšišo.

Magoro a a ka godimo ka moka a akaretša beng ba data ya gonabjale, ya go feta goba ya ka moso.

10.2 Magoro a tshedimošo ya motho yeo go šoganwego le yona malebana le beng data ba ka godimo go ka akaretša, ge go ka ba maleba:

- Leina, nomoro ya go itsebiša, leswao, atrese ya emeile, atrese ya bodulo, nomoro ya mogala, tshedimošo ya lefelo, boitsebišo bja onlaene goba mošomo wo mongwe wo o itšego go motho;
- Tshedimošo ya payometriki;
- Tshedimošo ye e lebanego le thuto goba kalafo, ditšhelete goba histori ya mošomo ya mong wa data;
- Tshedimošo ye e lebanego le morafe, bong, maemo a lenyalo, botšo bja naga, mengwaga, polelo le matswalo a mong wa data;
- Dikakanyo tša motho, dikgopolo goba tšeo di ratwago tša motho;
- Dikgokagano tša sephiri tšeo di rometšwego ke mong wa data; le
- Dikgopolo goba dikakanyo tša motho yo mongwe ka ga mong wa data.

10.3 CSIR e šogana le tshedimošo ya motho ya beng ba data ka mabaka a:

- Go kgotsofatša maikarabelo a yona a molao go ya ka moloa wa maleba;
- Go kgonthiša tshedimošo ye e filwego CSIR;
- Go hwetša tshedimošo ye e lego maleba go aba ditirelo tšeo go dumelelanwego ka tšona kontrakeng go bareki;
- Go lekola, go hlokomela le go laola maikarabelo a kontraka ya CSIR go bareki, badirelwa, baabi, baabi ba ditirelo, bašomi, balaodibagolo le mahlakore a mangwe a boraro;
- Papatšo le kwalokwatšo;
- Go rarolla le go latišiša dingongorego;
- Go lekola le go boloka dithoto, bašomi le baeng mo meagong ya CSIR; le
- Go bea direkoto tša histori, dinyakišišo le go rekota dipalopalo tšeo di hlokegago go kgotsofatša dinepo tša kgwebo tša CSIR.

10.4 Magoro a go ikgetha a tshedimošo ya motho

- Go šogana le tshedimošo ya motho ya go ikgetha ka kakaretšo ga se gwa dumelelwa, CSIR e dumeletšwe go šogana le tshedimošo ya motho ya go ikgetha mo mabakeng a a latelago:

-
- Mong wa data o file CSIR tumelelo ya go šogana le tshedimošo ya gagwe ya motho ya go ikgetha;
 - Go šogana le tshedimošo go sepelelana le maikarabelo a molao;
 - Go šogana le tshedimošo go bohlokwa mo mabakeng a go phethagatša maikarabelo le go diriša ditokelo tše di itšego mo karolong ya mošomo le tšhireletšo;
 - Go šogana le tshedimošo go a hlokega go šireletša dikgahlego tše bohlokwa tša data ya motho goba motho yo mongwe moo mong wa data a palelwago ke go dumela ka sebele goba ka semolao;
 - Go šogana le tshedimošo go bohlokwa ka nepo ya go hwetša dihlare tša go amana le go thibela bolwetši goba kalafo mošomong, go ela bokgoni bja go šoma bja bašomi.

10.5 Magoro a go ikgetha a tshedimošo ya motho ye e kgobokeditšwego malebana le Bašomi

- Morafe goba mohlobo;
- Maitshwaro a bosenyi;
- Boleloko bja mekgatlo wa bašomi;
- Direkoto tša kalafo tše di kgobokeditšwego ka lefelong la senthara ya kalafo, Tshedimošo ka maphelo a gago, go akaretša maemo afe goba afe a kalafo;
- Data ya payometriki; le
- Tshedimošo ya motho ya bana.

10.6 Dinepo tše magoro a go ikgetha a tshedimošo ya motho a kgoboketšwago:

- Tshedimošo malebana le go se be gona mošomong, yeo e ka lebanago le bolwetši, go sepelelana le mošomo le melao ye mengwe;
- Tshedimošo malebana le maphelo a mmele le monagano a bašomi ba rena goba maemo a bogolofadi go ela go lokelwa go šoma ga bona, go fa kakaretšo ya go ikgetha gape le go šireletša maphelo le tšhireletšo mošomong;
- Tshedimošo ka botšo bja morafe le mohlobo go sepelelana le maikarabelo a molao malebana le tekatekano ya mošomo;
- Tshedimošo malebana le boleloko la mekgatlo ya bašomi gore go lefelwe tšhelete ya kgwedi le kgwedi le go sepelelana le maikarabelo a molao a mošomo;
- Tshedimošo ye e lebanego le bana bjalo ka karolo ya tshepetšo ya go kgetha baholegi ba maloko a bašomi ba rena go sepelelana le sekhwama sa phenšene, setlamo sa kalafo, bjalobjalo.
- Tshedimošo ye e lebanego le bana bjalo ka karolo ya ditshepedišo tša taolo ya phihlelelo ya tšhireletšo le melao ya maphelo le tšhireletšo.

10.7 CSIR e ka aba tshedimošo ya motho go baamogedi ba ba latelago, eupša e tla dira bjalo e obamela ka botlalo molao wa maleba' mohlala, Molao wa Tšhireletšo ya Tshedimošo ya Motho le Molaotheo wa Repabliki ya Afrika Borwa:

- Taolo, molao le mekgatlo ya mmušo;
- Baabi, baabi ba ditirelo, barekiši, mmaditsela le baamedi ba CSIR;

- Bašomi ba CSIR;
- Bengdišere le bakgathatema;
- Mekgatlo ya kgonthišo ya motho wa boraro le biro ya dikoloto;
- Mekgatlo ya kgoboketšo; le
- Dipanka le diinstitušene tša ditšhelete.

10.8 Dilo tše di latelago di dirišwa go phetišetšo ya tshedimošo ya motho gare ga dinaga yeo e CSIR e šoganego le yona malebana le magoro a ka godimo a beng ba data.

- Tshedimošo ya motho ya beng ba data e ka fetišetšwa go phatlalala le mellwane ka gore CSIR e swara dikgopelo tša yona tše dingwe mo mafelong a ka ntle ga naga.
- Tshedimošo ya bašomi ba gonabjale le baeletši le yona e ka fetišetšwa go phatlalala le mollwane go ya dinageng tša baagišane, moo CSIR e lego gona ka sebele goba e ka bago e aba ditirelo goba e diragatša go ya ka maikarabelo a kontraka.

10.9 Mekgwa ya tšhireletšo yeo e phethagaditšwego goba e sa tlogo phethagatšwa ke CSIR go kgonthiša sephiri, potego le go ba gona ga tshedimošo ya motho yeo go ka goba CSIR e šoganego le yona.

- CSIR nako le nako e dira le go hlokomela mekgwa ya maleba, ya go kwagala ka sethekniki le ya sebopego go kgonthiša gore potego ya tshedimošo ya motho ka bong bja yona goba ka fase ga taolo e a šireletšwa. E kgonthiša gapa gore tshedimošo yeo e šireleditšwe kgahlanong le go šoganwa mo go se a dumelelwago gape go sego molaong, go lahlega ka phošo, go senywa goba go senyega, mpshafatšo goba phihlelelo ka go hlompha dinyakwa tšeo di beilwego ke molao, ka melao ya intasteri le mekgwa ya tšhireletšo ya tshedimošo ye e amogelwago ka kakaretšo le ditshepedišo tšeo di dirišwago ke CSIR.

10.10 CSIR e nyaka go dira diteko tša nako le nako:

- Go utolla dikotsi tšeo di ka lemogwago tša ka gare le tša ka ntle go tshedimošo ya motho ye e lego go yona le taolo;
- Kgonthiša gore ditšhireletšo di phethagatšwa gabotse go šireletša tshedimošo ya motho; le
- Moo go lego maleba, CSIR e mpshafatša tšhireletšo ya yona go hlokomela tšhireletšo ya tshedimošo ya motho yeo e lego go yona le taolo.

10.11 Dinako tša go swara tshedimošo ya motho:

- Go ya ka Molao wa Tšhireletšo ya Tshedimošo ya Motho, CSIR ga se ya swanela go swara tshedimošo ya gago nako ye telele go feta ka moo go hlokegago ka dinepo tša seo e šoganeltšwego sona. Ka morago ga ge Data ya gago ya Tshedimošo e se sa le bohlokwa ka dinepo tša seo e šoganeltšwego sona, e tla lotwa nako yeo e nyakegago bjale ka ge go laeditšwe ka Pholising ya Taolo ya Direkoto tša CSIR le Peakanyo ya Faele. Ge nako ya go lota e fedile, tshedimošo e tla senyetšwa sa ruri. Tshedimošo ye nngwe le ye nngwe ya motho yeo e išitšwego go CSIR go bapatša, go tsenela goba go dira ditsebišo tša mpshafatšo ya tirelo e tla swarwa ke CSIR go fihla nako ye o re tsebišago gore ga o sa nyaka go amogela tshedimošo ye.

10.12 Ditiragalo tša go roba molao le tšhireletšo:

- CSIR e phethagatša ditshepedišo tša taolo le go hlahloba go roba molao le tšhireletšo ya go laola ka moo ditiragalo tša go roba molao le tšhireletšo di ka swarwago ka gona. Ditshepedišo di hlaloša gore ke mang yo a nago le maikarabelo a go laola tiragalo go roba molao le ditšhireletšo, magato ao a swaneltšwego go tšewa go thibela le go fokotša go direga ga tiragalo, ka moo tiragalo e swaneltšwego go begwa le gore ke mang yo a swaneltšwego go tsebišwa ge go na le tiragalo. Ditiragalo tšeo di amago

tšhireletšo ya tshedimošo ya motho di swanetše go begwa go Molaodi wa Tshedimošo (Afrika Borwa) go ya ka dinyakwa tša Molao wa Tšhireletšo ya Tshedimošo ya Motho.

10.13 Dikgopelo tša phihlelelo

Go sepediša karabo ya ka bjako go kgopelo ya phihlelelo, bakgopedi ka moka ba swanetše go lemoga tše di latelago ge ba tlatša Fomo ya Kgopelo:

- Kgopelo ya Phihlelelo ya Rekoto ya Fomo ya Mokgatlo wa Setšhaba, e kgomareditšwe bjalo ka Fomo ya A, e swanetšwe go tlatšwa;
- Bohlatse bja boitsebišo bo a nyakega go kgonthiša boitsebišo bja mokgopedi. Go tlaletša Fomo ya A, mokgopedi o tla hloka go aba kopi ye e kgonthišitšwego ya tokumente ya boitsebišo ya khouto ya go balwa ke motšhene goba tokumente ya phasepoto ya nnete;
- Tlanya goba gatiša ka DITLHAKA TŠE DIKGOLO gomme o arabe potšišo ye nngwe le ye nngwe;
- Ge potšišo e sa amane le seo se bolelwago, bolela gore "N/A" go araba potšišo yeo;
- Ge go se na seo o ka se utollago go araba potšišo ye e itšego bolela gore "NIL" go araba potšišo yeo;
- Ge go nyakega tšhomišo ya letlakala la tlaletšo, efa karabo ye nngwe le ye nngwe thaetlele; gomme
- O kgopelwa go lemoga gore go tlatša ka katlego le go iša Fomo ya A ga go bolele gore ke moka mokgopedi o dumeletšwe ka phihlelelo ya rekoto ye e kgopetšwego. Kgopelo ya phihlelelo ya rekoto e ya le ka magomo ao a itšego ge rekoto ye e kgopetšwego e wela ka legorong leo le itšego bjale ka ge go hlalošitšwe ka Karolong ya 2 ya Kgaolo ya 4 ya Molao. Ge go gonwanwa mo go kwagalago gore mokgopedi o hweditše phihlelelo ya direkoto ka go iša materiale wa maaka goba tshedimošo ya go lahetša, go ka tšewa magato a mmalwa kgahlanong le mokgopedi yoo.

10.14 Go išwa ga Fomo ya Kgopelo ya Phihlelelo

- Fomo ya Kgopelo ya Phihlelelo yeo e tladitšwego mmogo le kopi ye e kgonthišitšwego ya tokumente ya boitsebišo ya mokgopedi di swanetšwe go išwa e ka mokgwa wa poso ya tlwaelo goba emeile gomme di swanetšwe go lebišwa go motho yo o ka kgokaganago le yena bjale ka ge go hlalošitšwe ka karolong ya 3 ka godimo;
- Tefo ya kgopelo bjale ka ge e hlalošitšwe go 6.3 ka godimo e lefiwa ge o iša kgopelo; gomme
- Ga go na tefo ye e lefišwago Bakgopedi ba tshedimošo ya Motho, seo se ra motho mang le mang yoo a nyakago phihlelelo ya rekoto yeo e nago le tshedimošo ya motho.

10.15 Tsebišo

- Mohlankedi wa Tshedimošo o tla re, mo matšatšing a 30 a go amogela kgopelo, a tšea sephetho sa go dumela goba go gana kgopelo gomme a fa tsebišo le mabaka (ge a nyakega) go poelo yeo.
- Nako ye ya matšatši a 30 e ka katološetšwa go nako ye nngwe ya go se fete matšatši a 30, ge kgopelo e le ya tshedimošo ye ntši kudu, goba mokgopedi a nyaka gore go nyakwe tshedimošo yeo e lego diofising tše dingwe tša ye tee goba tše dintši tša dikhamphani gomme tshedimošo e ka se hwetšwe ka go kwagala mo nakong ya matšatši a 30. Mokgopedi o tla tsebišwa ka go ngwala ge katološo e ka nyakega.

10.16 Mabaka a go ganetša ka phihlelelo ya direkoto (Karolo ya 2, Kgaolo ya 4)

Mabaka a magolo a go ganetša kgopelo ya tshedimošo ke:

- "Tšhireletšo ya kgapeletšo ya sephiri ya motho wa boraro woo e lego motho wa tlhago", karolo ya 34;
- "Tšhireletšo ya kgapeletšo ya tshedimošo ya kgwebo ya motho wa boraro", karolo ya 36;

- "Tšhireletšo ya kgapeletšo ya tshedimošo ye e itšego ya sephiri le tšhireletšo ya sephiri ye nngwe ye e itšego ya batho ba boraro", karolo ya 37;
- "Tšhireletšo ya kgapeletšo ya polokego ya batho le tšhireletšo ya thoto", karolo ya 38;
- "Tšhireletšo, polokego le merero ya ditšhabatšhaba ya Repabliki", karolo ya 41;
- "Dikgahlego tša Ekonomi le go ba gabotse ga ditšhelete tša Repabliki le mešongwana ya kgwebo ya mekgatlo ya setšhaba", karolo ya 42;
- "Tšhireletšo ya kgapeletšo ya tshedimošo ya dinyakišišo ya motho wa boraro, le tšhireletšo ya tshedimošo ya dinyakišišo ya mekgatlo wa setšhaba", karolo ya 43;
- "Go šoma ga mekgatlo ya setšhaba", karolo ya 44; le
- "Ntle le kgonono dikgopelo tša go raloka goba tša go selekiša, goba go fetša methopo go gogolo ga go se kwagale", karolo ya 45.

10.17 Boipiletšo kgahlanong le go gana go fa phihlelelo ya

- Ge mokgopedi a kwešitšwe bohloko ke go gana ga Mohlankedi wa Tshedimošo go fa kgopelo ya rekoto, mokgopedi a ka re mo matšatšing a 30 a tsebišo ya sephetho sa Mohlankedi wa Tshedimošo (goba kgopolo ya go gana go ya ka Karolo ya 58 ya Molao), a dira kgopelo go kgorotshoko go hwetša kimollo ya maleba.

11 Tshedimošo ye nngwe le ye nngwe bjalo ka ge e ka bolelwa – Karolo ya 14(1)(i)

Gonabjale ga go na tshedimošo ya tlaleletšo yeo e lego gona go tšwa go Tona

12. Koketšo ya 1 – Ditefo tše di lefiwago

Go ya ka karolo ya 22 (7) ya thekgo ya Molao wa Tshedimošo bjale ka ge o laolwa ke Tona:

- Go dira kopi ya letlakala la A4 = R0.60 (disente tše 60)
- Go gatiša letlakala la A4 = R0.40 (disente tše 40)
- Go dira kopi mo go CD = R40.00
- Ngwalollo ya diswantšho tša go bonwa letlakaleng la A4 = R22.00
- Kopi ya seswantšho sa go bonwa = R60.00
- Ngwalollo go rekoto ya medumo letlakaleng la A4 = R12.00
- Kopi ya rekoto ya medumo = R17.00
- Go nyaka le go beakanya direkoto gore di utollwe = R15.00 ka iri goba karolo ka tsela yeo, go sa akaretšwe iri ya mathomo, ge go nyakega ka go kwagala go nyaka le go beakanya.
- Tefo ya go posa ga nnete.

13 FOMO YA A



REPABLIKI YA AFRIKA BORWA

J750

FOMO YA A KGOPELO YA PHIHLELELO YA MOŠOMEDI WA SETŠHABA

(Karolo ya 18(1) ya Molao wa Tšweletšopele ya Pihhlelelo ya Tshedimošo wa 2000 (Molao wa 2 wa 2000) [Molawana wa 6])

GO ŠOMIŠWA KE KGORO FELA

Nomoro ya boitsebišo:

Kgopelo e amogetšwe ke

(bolela maemo, leina le sefane sa mohlankedi wa tshedimošo/motlatšamohlankedi wa tshedimošo) go

..... (tšatšikgwedi)

go.....lefelu).

Tefo ya kgopelo (ge e le gona): R.....

Deposititi (ge e le gona): R.....

Tefo ya phihhlelelo: R.....

.....

TSHAENO YA MOHLANKEDI WA TSHEDIMOŠO/MOTLATŠAMOHLANKEDI WA TSHEDIMOŠO

A. Tshedimošo ya mošomedi wa setšhaba

Tshaeno ya Mohlankedi wa Tshedimošo/Motlatšamohlankedi wa Tshedimošo

B. Tshedimošo ya motho yo a kgopelago phihhlelelo ya rekoto

- (a) Tshedimošo ya motho yo a kgopelago phihhlelelo ya rekoto e swanetšwe go fiwa ka fase.
- (b) Go swanetšwe go fiwa atrese le/goba nomoro ya fekse ka Repabliking yeo tshedimošo e swanetšwego go romelwa.
- (c) Go swanetšwe go kgomaretša bohlatse bja maemo ao kgopelo e dirwago, ge bo le gona,

Maina le sefane ka botlalo:

Nomoro ya boitsebišo:

--	--	--	--	--	--	--	--	--	--	--	--	--	--	--	--	--	--	--	--

Atrese ya poso:

Nomoro ya mogala: (.....) Nomoro ya fekse: (.....)
.....

Atrese ya emeile:

Maemo ao kgopelo e dirwago, ge e dirwa legatong la motho:

.....
.....

C. Tshedimošo ya motho yoo kgopelo e dirwago legatong la gagwe

Karolo ye e swanetšwe go tlatšwa FELA ge kgopelo ya tshedimošo e dirwa legatong la motho yo mongwe.

Leina le sefane ka botlalo:

Nomoro ya boitsebišo:

--	--	--	--	--	--	--	--	--	--	--	--	--	--

D. Tshedimošo ya rekoto

- (a) Efa tshedimošo ka botlalo ya rekoto yeo phihlelelo e kgopelwago, go akaretša nomoro ya boitsebišo ge o e tseba, go kgontšha gore go latišišwe rekoto.
- (b) Ge sekgoba se se filwego se sa lekane, o kgopelwa go tšwela pele letlakaleng le le kgomareditšwego mo fomong. Mokgopedi o swanetše go saena matlakala a tlaleletšo ka moka.

1. Tlhalošo ya rekoto goba karolo ya maleba ya rekoto:

.....
.....

Nomoro ya boitsebišo, ge e le gona:

.....

Tshedimošo ye nngwe ya rekoto:

.....
.....
.....
.....
.....

E. Ditefo

- (a) Kgopelo ya phihlelelo ya rekoto, ntle le rekoto ye e nago le tshedimošo ya motho ka ga gago, go tla šoganwa le yona ka morago ga ge tefo ya kgopelo e lefilwe.
- (b) O tla tsebišwa ka ga tšhelete ye e nyakegago gore e lefše bjalo ka tefo ya kgopelo.
- (c) **Tefo ye e lefelwago phihlelelo** ya rekoto e ya le ka mokgwa woo phihlelelo e nyakwago ka gona le nako ya go kwagala ya go nyaka le go beakanya rekoto.
- (d) Ge o na le maswanedi a go se akaretšwe go tefo ya tefo efe goba efe, o kgopelwa go fa mabaka a go se akaretšwe.

Mabaka a go se akaretšwe go lefa ditefo:

.....

.....

.....

.....

F. Fomo ya phihlelelo ya rekoto

Ge o ka se kgone go bala, go bona goba go theeletša rekoto ka lebaka la bogolofadi ka mokgwa wa phihlelelo woo o filwego ka go 1 go fihla go 4 ka fase, bolela bogolofadi bja gago gomme o bolele gore o nyaka rekoto ka mokgwa ofe.

Bogolofadi:	Mokgwa woo rekoto e nyakwago:
Swaya lepokisi la maleba ka X.	
DITLHALOŠO	
(a) Go fihlelela dinyakwa tša kgopelo ya phihlelelo ka mokgwa wo o boletšwego go ka ya ka mokgwa woo rekoto e lego ka gona.	
(b) Phihlelelo ka mokgwa wo o kgopetšwego e ka ganwa mo mabekeng a mangwe. Ka tsela yeo o tla tsebišwa ge e le gore phihlelelo e tla fiwa ka mokgwa wo mongwe.	
(c) Tefo yeo e lefšago ya phihlelelo ya rekoto, ge e le gona, e tla laolwa gannyane ke mokgwa woo phihlelelo e kgopelwago.	

1. Ge rekoto e le ka mokgwa wa go ngwalwa goba go gatišwa:					
	kopi ya rekoto*		tekolo ya rekoto		
2. Ge rekoto e na le diswantšho tša go bonwa – (se se akaretša diswantšho, diselaete, direkoto tša bidio, diswantšho tše di dirilwego ka khomphutha, dithalwathalwa, bjalobjalo):					
	bona diswantšho		kopi ya diswantšho*		ngwalollo ya diswantšho*
3. Ge rekoto e na le mantšu ao a rekotilwego goba tshedimošo yeo e ka tšweletšwago ka medumo:					

	theeletša mosetwana wa modumo ya (khasete ya medumo)		ngwalollo ya mosetwana wa modumo* (tokumente ye e ngwadilwego goba e gatišitšwego)		
4. Ge rekoto e le khomphutheng goba ka mokgwa wa go bala ka elektroniki goba motšhene:					
	kopi ye e gatišitšwego ya rekoto*		kopi ye e gatišitšwego ya tshedimošo ye e tšwago go rekoto*		kopi ka mokgwa wa go balega ka khomphutha* (stifi le diski ya khomphekte)

*Ge o kgopetše kopi goba ngwalollo ya rekoto (ka godimo), naa o nyaka kopi goba ngwalollo e posetšwe go wena? O tla lefa ditefo tša poso.	EE	AOWA
O lemoge gore ge rekoto e se gona ka polelo yeo o e nyakago, phihlelelo e fa fiwa ka polelo yeo rekoto e lego ka lona.		
Naa o nyaka rekoto ka polelo efe?		

G. Tsebišo ya sephetho malebana le kgopelo ya phihlelelo

O tla tsebišwa ka go ngwala ge e le gore kgopelo ya gago e dumeletšwe / e ganngwe. Ge o nyaka go tsebišwa ka mokgwa wo mongwe, o kgopelwa go bolela mokgwa gomme o fe tshedimošo ya maleba go kgontšha go fihlelela dinyakwa tša gago.

Naa o nyaka go tsebišwa bjang ka sephetho mabapi le kgopelo ya gago ya phihlelelo ya rekoto?

.....

E saennwe mo ka letšatši la ngwaga

.....
TSHAENO YA MOKGOPEDI/MOTHO YO
KGOPELO E DIRWAGO LEGATONG LA GAGWE

14. KOKETŠO YA 3: FOMO YA 1

GO GANANA LE GO LAOLA TSHEDIMOŠO YA MOTHO GO YA KA KAROLO YA 11(3) YA MOLAO WA TŠHIRELETŠO YA TSHEDIMOŠO YA MOTHO, WA 2013 (MOLAO WA 4 WA 2013)

MELAWANA YEO E AMANAGO LE TŠHIRELETŠO YA TSHEDIMOŠO YA MOTHO, YA 2018

[Molawana wa 2]

Temošo:

1. Afitafiti goba bohlatse bjo bongwe bja ditokumente bjale ka ge e le maleba go thekga kgano e ka kgomaretšwa.
2. Ge sekgoba seo se se filwego se se a lekana mo Fomong ye, romela tshedimošo bjalo ka Koketšo mo Fomong ye gomme o saene letlakala le lengwe le lengwe.
3. Tlatša bjale ka ge go le maleba.

A	TSHEDIMOŠO YA MONG WA DATA
Leina/maina le sefane /leina leo le ngwadišitšwego la mong wa data:	
Setsebiši sa moswananoši / Nomoro ya boitsebišo	
Atrese ya bodulo, poso goba kgwebo:	
	Khoutho:
Dinomoro tša kgokagano:	
Nomoro ya fekse / Atrese ya emeile:	
B	TSHEDIMOŠO YA MOTHO YO A IKARABELAGO
Leina/Maina le sefane/ Leina leo le ngwadišitšwego la motho yo a ikarabelago:	
Atrese ya bodulo, poso goba kgwebo:	
	Khoutho:
Dinomoro tša kgokagano:	

15. Koketšo ya 4 – FOMO YA 2

**KGOPELO YA GO PHOŠOLLA GOBA GO PHUMOLA TSHEDIMOŠO YA MOTHO GOBA GO SENYA GOBA GO PHUMOLA REKOTO YA TSHEDIMOŠO YA MOTHO GO YA KA KAROLO YA 24(1) YA MOLAO WA TŠHIRELETŠO YA TSHEDIMOŠO YA MOTHO, WA 2013 (MOLAO WA 4 WA 2013)
MELAWANA YEO E AMANAGO LE TŠHIRELETŠO YA TSHEDIMOŠO YA MOTHO, WA 2013**

[Molawana wa 3]

Temošo:

1. Afitafiti goba bohlatse bjo bongwe bja ditokumente bjale ka ge e le maleba go thekga kgano e ka kgomaretšwa.
2. Ge sekgoba seo se se filwego se se a lekana mo Fomong ye, romela tshedimošo bjalo ka Koketšo mo Fomong ye gomme o saene letlakala le lengwe le lengwe.
3. Tlatša bjale ka ge go le maleba.

Swaya lepokisi la maleba ka "x".

Kgopelo ya:

Go phošolla goba go phumola tshedimošo ya motho ka ga mong wa data yeo e swarwego goba go laola ke mokgatlo wo o ikarabelago.

Go phošolla goba go phumola tshedimošo ya motho ka ga mong wa data yeo e swarwego goba go laola ke motho yo o ikarabelago gomme o se sa dumeletšwe go swara rekoto ya tshedimošo yeo.

A	TSHEDIMOŠO YA MONG WA DATA
Leina/Maina le sefane/ Leina leo le ngwadišitšwego la mong wa data:	
Setsebiši sa moswananoši / Nomoro ya boitsebišo	
Atrese ya bodulo, poso goba kgwebo:	
	Khoutho:
Dinomoro tša kgokagano:	
Nomoro ya fekse / Atrese ya emeile:	
B	TSHEDIMOŠO YA MOTHO YO A IKARABELAGO
Leina/Maina le sefane/ Leina leo le ngwadišitšwego la motho yo a ikarabelago:	
Atrese ya bodulo, poso goba kgwebo:	

	Khoutho:
Dinomoro tša kgokagano:	
Nomoro ya fekse / Atrese ya emeile:	
C	TSHEDIMOŠO YEO E SWANETŠWEGO GO PHOŠOLLWA / GO PHUMOLA/ FEDIŠWA / SENYWA
D	MABAKA A GO PHOŠOLLA GOBA GO PHUMOLA TSHEDIMOŠO YA MOTHO KA GA MONG WA DATA GO YA KA KAROLO YA 24(1)(a) YEO E SWARWEGO GOBA GO LAOLWA KE MOTHO YO A IKARABELAGO; le goba MABAKA A GO FEDIŠA GOBA GO PHUMOLA TSHEDIMOŠO YA MOTHO KA MONG WA DATA GO YA KA KAROLO YA 24(1)(b) YEO MOTHO YO A IKARABELAGO A SE SA DUMELETŠWE GO E SWARA. (O kgopelwa go fa mabaka ka botlalo a kgopelo)

E saennwe ka..... letšatši la.....20.....

.....
Tshaeno ya mong wa data/motho yo a kgethilwego